

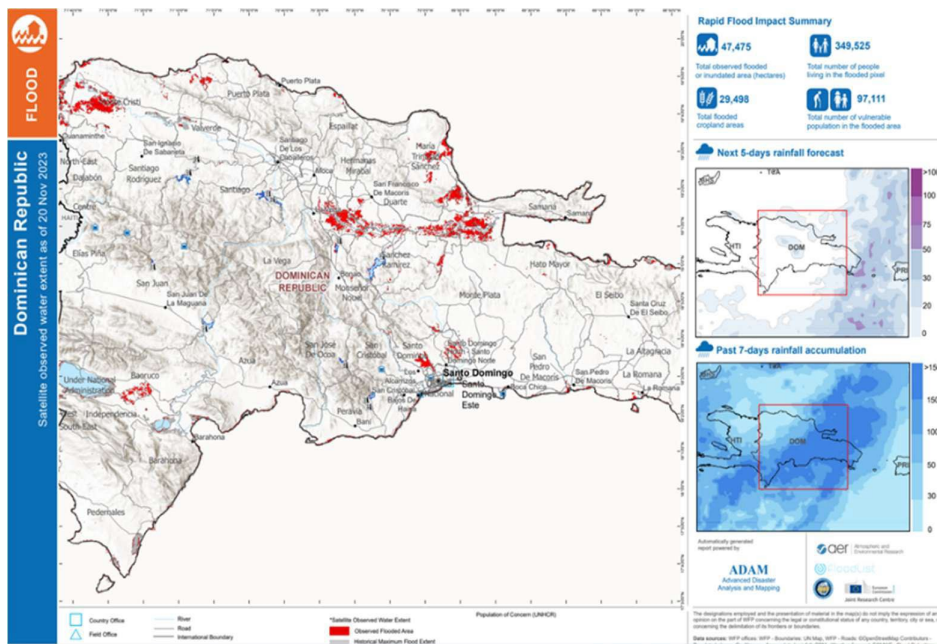
Inundaciones en República Dominicana

Informe de Situación No. 2

6 de diciembre de 2023

Este informe ha sido elaborado por el Sistema de Naciones Unidas en República Dominicana. Cubre el período del 20 de noviembre de 2023 al 5 de diciembre.

DESTACADOS



- 340,000 personas (68,000 familias) han sido afectadas por las inundaciones según estimaciones del Sistema Único de Beneficiarios (SIUBEN).
- Las zonas más afectadas son la provincia Duarte, Santo Domingo y Barahona.
- 37,060 personas han sido desplazadas.
- La epidemia de dengue a la que el país hace frente y un brote de cólera confirmado en la zona afectada son motivo de preocupación y requieren una atención especial. 29 casos han sido confirmados en la Provincia de Barahona.
- 7,412 viviendas afectadas, de las que el 61% se encuentran en la Provincia Duarte y 13% en Distrito Nacional y en la Provincia Santo Domingo.
- 1,644 personas se encuentran en una fase acentuada de inseguridad Alimentaria aguda (IPC2) y 30,985 personas se encuentran en una fase de crisis de inseguridad alimentaria aguda (IPC1).

340,000

Personas afectadas

37,060

Personas desplazadas

34

Personas fallecidas

7,412

Viviendas afectadas

63,038

Tareas de cultivo inundadas

32,629

Personas en inseguridad alimentaria

RESUMEN DE LA SITUACIÓN

Las lluvias torrenciales que cayeron el viernes 17 y el sábado 18 de noviembre sobre República Dominicana resultaron en 34 personas fallecidas y numerosas inundaciones en todo el país. Se registraron precipitaciones sin precedentes, habiéndose registrado en algunas zonas más de 431 mm de lluvia en sólo 24 horas.

Se estima que alrededor de 340,000 personas han sido afectadas en las provincias de Duarte, Santo Domingo, San José de Ocoa, Barahona, Bahoruco, San Juan de la Maguana, Sánchez Ramírez, Peravia, Azua, Distrito Nacional y San Cristóbal. Más de 37,000 personas tuvieron que desplazarse de sus hogares y casi 7,500 viviendas se reportaron dañadas. Los daños son muy importantes en el sector agropecuario, con más de 63,000 tareas de cultivo inundadas, más de 1.5 millones de metros cuadrados de invernaderos dañados y pérdida de cabezas de ganado. Más de 7 mil productores han sido afectados en las provincias Bahoruco, Independencia, Barahona, Peravia, San José de Ocoa, Azua y San Juan. El Presidente Luis Abinader anunció que los daños causados por las lluvias ascienden a más de 460 millones de USD (sin incluir el presupuesto del Ministerio de Obras Públicas y Comunicaciones). Además, se estiman daños significativos en micro, pequeñas y medianas empresas (MIPyMES) y medios de vida agropecuarios y no agrícolas en las provincias afectadas.

La situación de salud es motivo de preocupación. Un brote de cólera fue declarado en la Provincia de Barahona, una de las provincias más afectadas por las inundaciones, donde se ha confirmado un aumento de casos, con 29 casos reportados. A nivel nacional se han registrado 1109 casos sospechosos de colera, 115 casos confirmados y una persona fallecida. De igual forma, la actual epidemia de dengue en el país, que era ya motivo de preocupación, se está intensificando. El informe epidemiológico indica que hay 17,360 casos sospechosos de dengue, 128 casos graves y 19 fallecimientos en lo que va del año.

El Sistema de Naciones Unidas, en apoyo al gobierno y junto a sus socios y aliados, realizó una Evaluación de Daños y Análisis de Necesidades (EDAN) en Santo Domingo Norte y la Provincia Duarte. El análisis de esta evaluación confirma que las necesidades más importantes de la población en las comunidades más afectadas son alimentación, agua potable, insumos de higiene y saneamiento, medicinas y la reparación o reconstrucción de viviendas.

RESPUESTA HUMANITARIA

La respuesta humanitaria a las necesidades de la población es aún limitada. El Gabinete Social de la Presidencia distribuyó un kit de alimentos crudos a las personas afectadas en el gran Santo Domingo, Duarte, San José de Ocoa, San Cristóbal y Azua. El Gobierno de la República Dominicana, a través del Centro de Operaciones de Emergencias, el Ministerio de Obras Públicas y Comunicaciones, la Defensa Civil y el Sistema de Protección Social, se movilizó para evaluar los daños en las zonas más afectadas. Además, el SIUBEN (Sistema Único de Beneficiarios, que es parte del Sistema de Protección Social) está aplicando la Ficha Básica de Emergencia (FIBE), la cual permite la obtención de información sobre los hogares y su posterior priorización para el proceso de selección como beneficiarios del Bono de Emergencia. Este bono es parte de la estrategia del Sistema de Protección Social del Gobierno para apoyar la capacidad de recuperación de las familias afectadas, con énfasis en las más vulnerables.

La Cruz Roja Dominicana y las ONG nacionales e internacionales están de igual manera evaluando la situación y respondiendo a algunas de las necesidades, pero los recursos y la capacidad de respuesta es aún insuficiente.

Recuperación temprana y medios de vida

Necesidades

- El Ministerio de Agricultura ha reportado que se requerirá una inversión de más de US\$77 millones para la recuperación de los daños reportados en el sector agropecuario.
- Entre los cultivos afectados y que requieren apoyo se incluyen cereales, legumbres, vegetales, frutas, pastos, raíces y tubérculos.
- Aunque no se dispone de un reporte o cifras oficiales, durante las evaluaciones rápidas realizadas se confirmó que los medios de vida no agrícolas de las poblaciones vulnerables también se vieron afectados por las inundaciones, tales como los salones de belleza, los colmados, el comercio informal, entre otros.

US\$77 M

necesarios para la recuperación del sector agropecuario

Respuesta:

- La respuesta necesaria planteada por el gobierno dominicano incluye recursos para la pignoración de arroz, cebolla, ajo y producción de pollos; subsidios para semillas de arroz; apoyo para las siembras y abastecimiento a los productores agrícolas de fertilizantes y otros insumos.

Seguridad Alimentaria

Necesidades

- Distribución de alimentos a las personas más vulnerables en las zonas afectadas, con énfasis en las personas en situación de inseguridad alimentaria.
- Complementar la intervención con acciones de agua, saneamiento e higiene para un consumo inocuo de los alimentos.
- Necesidades de alimentación para niñez, mujeres lactantes y personas adultas mayores constituyen la principal necesidad para la población migrante, solicitante de asilo, refugiada, apátrida y en riesgo de apatridia ubicadas en zonas afectadas. La población no está cubriendo las tres comidas básicas.

63,038

tareas de cosecha fueron inundadas.

Respuesta:

- Apoyo a la Red de Protección Social (Programa Supérate, SIUBEN y Administradora de Subsidios Sociales, ADESS) en la toma de decisiones y la planificación para la distribución de vouchers de emergencia.
- Apoyo logístico al Banco de Alimentos de la República Dominicana para movilizar alimentos a las zonas afectadas.
- Se cuenta ya con una estimación preliminar de afectaciones en el sector seguridad alimentaria y nutricional
- Asistencia en el procesamiento de evaluaciones de daños y necesidades, utilizando en algunos casos, machine learning (inteligencia artificial) para agilizar el análisis y priorización de necesidades.

Brechas y Limitaciones:

- Falta de evaluaciones de daños y necesidades completas y precisas en algunas zonas afectadas, especialmente en el Bajo Yuna y en áreas afectadas en el Sur, porque han estado incomunicadas por varios días. El aislamiento de estas regiones había impedido el acceso de equipos de evaluación y ha dificultado la recopilación de datos esenciales.
- Falta de coordinación efectiva para compilar y analizar la información proveniente de diferentes actores gubernamentales y no gubernamentales.



Necesidades

- Distribución de equipos de protección personal, insumos médicos y kits de cólera en los Centros de Primer Nivel de Atención y Unidades de Atención Primaria de los municipios afectados de la provincia de Barahona.
- Acciones informativas y desarrollo de campaña de comunicación sobre riesgos de salud en las comunidades afectadas.
- Establecimiento de planes locales para asegurar la continuidad de los servicios de salud sexual y salud reproductiva, con énfasis en embarazadas.
- Atención a necesidades de salud en zonas de bateyes, donde residen personas migrantes, con gran incidencia de enfermedades infecciosas.
- Compra de larvicidas, insecticidas y mosquiteros para el control del dengue y otras enfermedades transmitidas por mosquitos.
- Materiales de comunicación para la prevención y control de enfermedades transmitidas por mosquitos (dengue, zika y Chikungunya).

29

casos confirmados de cólera en la Provincia de Barahona

Respuesta:

- Despliegue de cinco brigadas de investigación de brote, búsqueda activa y acciones de respuesta rápida por brote de cólera en Barahona.
- Aplicación de unas 7,088 vacunas de cólera en las comunidades de La Ciénaga y Bahoruco, provincia de Barahona.
- Realización de 4,518 visitas domiciliarias casa por casa, como parte de las acciones de prevención de cólera, dengue, leptospirosis y otras enfermedades de riesgo en las zonas afectadas
- Instalación de 27 tomas de aguas, con monitoreo diario de cloro residual.
- Instalaciones de 43 tinacos (tanques de agua) para el consumo humano, que son abastecidos cuatro veces al día.

Brechas y limitaciones:

- Falta de información sobre los datos de casos sospechosos y confirmados, así como un panel donde se puedan monitorear los casos.
- Movilización y/o traslado de la unidad de tratamiento de cólera hacia un área externa, para evitar contacto con personal de salud, pacientes y familiares de otras áreas internas del hospital.
- Limitadas medidas de prevención del personal de salud en los Centro de Primer Nivel de Atención (CPN) y Unidades de atención Primaria (UNAP).
- Poca capacidad de los CPN y UNAP para responder a los casos de cólera presente en las comunidades afectadas.
- Recursos para la movilización del personal en la zona afectada.
- Vacunas de cólera, así como insumos para las unidades de rehidratación oral.
- Falta de información y aplicación local de la guía de atención en salud sexual y salud reproductiva en contexto de emergencia, contingencias y desastres.

Protección

Necesidades

- Apoyo a 1,125 familias afectadas, equivalentes a 4,500 personas, en situación de vulnerabilidad extrema por su condición de migrantes, personas sin documentación, solicitantes de asilo y refugiadas,
- Suministro de kits de dignidad e higiene para las mujeres en las zonas afectadas.
- Especial atención a la atención de mujeres embarazadas y a las mujeres que puedan requerir atención por violencia de género.

4,500

personas migrantes, sin documentación, solicitantes de asilo y refugiadas afectadas

Respuesta:

- Distribuidos 160 kits de dignidad e higiene al Ministerio de la Mujer.
- Entregados 14,414 unidades de Core Relief Ítems (Artículos Básicos de Socorro) a organizaciones sociales que operan en las zonas afectadas.

Agua, Saneamiento e Higiene

Necesidades

- Promoción de la higiene y distribución de kits de higiene en las zonas afectadas para prevenir la propagación del cólera y de otras enfermedades de origen hídrico
- Control de la calidad del agua e instalación unidades de rehidratación oral en las zonas a riesgo de cólera

710,452

personas sin acceso constante a agua potable

Respuesta:

- En las comunidades afectadas por el cólera se instalarán unidades de rehidratación oral en centros espacios comunitarios
- Apoyo a la Cruz Roja Dominicana para asegurar el control de la calidad del agua y para instalar estaciones de cloración cuando sea necesario

Logística

Respuesta:

- Apoyo a SIUBEN y a la Defensa Civil en la evaluación de daños en la parte logística y mediante el uso de drones.
- Disponibilidad de Unidades Móviles de Almacenamiento para su despliegue inmediato en caso de ser requeridas para dar respuesta.

Para más información, por favor contacte:

Yanela Zapata, Oficial de Comunicación y Abogacía, yanela.zapatagarcia@un.org, Tel: +1 829-741-2269